



**T.C.
GAZİANTEP ÜNİVERSİTESİ**



SAĞLIK BİLİMLERİ FAKÜLTESİ

2018 YILI

BİRİM FAALİYET RAPORU

Gaziantep 2019



İÇİNDEKİLER

SUNUŞ	3
I.GENEL BİLGİLER	4-5
A.MİSYON VE VİZYON	6
B.YETKİ, GÖREV VE SORUMLULUKLAR	6-7
C.İDAREYE İLİŞKİN BİLGİLER	7
1.FİZİKSEL YAPI	7
1.1.Eğitim Alanları, Derslikler ve Ofisler	7-9
1.2.Sosyal Alanlar	9
2.ÖRGÜT YAPISI	10
3.BİLGİ VE TEKNOLOJİK KAYNAKLAR	10
3.1.Yazılım ve Bilgisayarlar	10
3.3.Diğer Bilgi ve Teknolojik Kaynaklar	12
3.4- Tesis, Makine ve Cihazlar Listesi	12
4.İNSAN KAYNAKLARI	12
4.1.Akademik Personel	13
4.3.Diğer Üniversitelerde Görevlendirilen Akademik Personel	14
4.4.Diğer Üniversitelerden Üniversitemizde Görevlendirilen Akademik Personel	14
4.5.Akademik Personelin Yaş İtibariyle Dağılımı	15
4.6.İdari Personel	15
4.7.İdari Personelin Eğitim Durumu	15
4.8.İdari Personelin Hizmet Süreleri	15
4.9.İdari Personelin Yaş İtibariyle Dağılımı	16
5.SUNULAN HİZMETLER	16
5.1.Eğitim Hizmetleri	16-17
5.3.İdari Hizmetler	18
Hizmetler	
Teşkilat Şeması	21
6.YÖNETİM VE İÇ KONTROL SİSTEMİ	22
II. AMAÇ VE HEDEFLER	23
A.Birim Amaç ve Hedefleri	23
B.Temel Politakalar ve Öncelikler	24
B.PERFORMANS BİLGİLERİ	25
1.FAALİYET VE PROJE BİLGİLERİ	25
1.1.Faaliyet Bilgileri	25
1.1.2.Ulusal ve Uluslararası Bilimsel Toplantılara Katılan Sayısı	26
1.2.Yayınlarla İlgili Faaliyet Bilgileri	27
IV. KURUMSAL KABİLİYET VE KAPASİTENİN DEĞERLENDİRİLMESİ	28-33
V.ÖNERİ VE TEDBİRLER – İÇ KONTROL GÜVENCE BEYANI	34-35



SUNUŞ

2018-2019 Eğitim-Öğretim yılında Sağlık Bilimleri Fakültesi olarak hedeflerimiz arasında öğrencilerin eğitim kalitesini ve araştırmacı yönlerini geliştirmek, yerel yönetimlerle entegre olarak halka ulaşmak ve sorunlarını belirleyerek eğitimlerini sağlamak, sivil toplum örgütleri ile eğitim çalışmaları planlamaktır.

Bölüm ve öğrenci sayılarının artışına bağlı olarak artan derslik ihtiyacı yaşanan zorlukların başında gelmektedir. Hemşirelik ve Ebelik Bölümünde alana özel öğretim elemanlarının eksikliği en önemli eksikliklerimizi oluşturmaktadır. Cerrahi Hastalıkları Hemşireliği, Çocuk Sağlığı ve Hastalıkları Hemşireliği, Hemşirelikte Yönetim ve Hemşirelik Esasları Anabilim Dalları bunların başında gelmektedir. Öğretim elemanlarının ve öğrencilerin tüm uygulama ve teorik yoğunluklarına rağmen araştırmaya gösterdiği ilgi de sevindiricidir.

Gaziantep Üniversitesi Sağlık Bilimleri Fakültesi 2018 yılı birim faaliyet raporu ekte görülmektedir.

Saygılarımızla

Prof. Dr. Kıvanç GÜNGÖR
Dekan



I- GENEL BİLGİLER

- Gaziantep Üniversitesi Sağlık Yüksekokulu 1989 yılında Sağlık Hizmetleri Meslek Yüksekokulu olarak açılmış, bu sürede Ebelik ve Hemşirelik bölümü olmak üzere iki bölümde hizmet vermiştir.
- Yüksek Sağlık Şurası'nın 23 Mayıs 1995 tarih ve 185/1 sayılı kararı doğrultusunda Ebelik, Hemşirelik ve Sağlık Memurluğu eğitiminin lisans düzeyindeki yüksekokullarda yapılması amacıyla 2 Kasım 1996 tarih ve 22805 sayılı Resmi Gazete'de yayımlanan sağlık yüksekokullarının faaliyete geçirilmesi ile ilgili Sağlık Bakanlığı ile YÖK arasında bir protokol imzalanmıştır. Bu protokol ile 1997 yılında Sağlık Yüksekokulu Ebelik ve Hemşirelik Bölümüne öğrenci alınmıştır. Ancak 1999–2009 yılları arasında öğretim elemanı eksikliği nedeniyle Ebelik Bölümünde eğitime ara verilmiştir.
- 5 Eylül 2009 tarih ve 27340 sayılı Resmi Gazetede yayınlanan kararla Sağlık Yüksekokulu kapatılarak Sağlık Bilimleri Fakültesi kurulmuştur.
- 2009–2010 eğitim öğretim yılında Ebelik Bölümüne yeniden öğrenci alınmıştır. Şu anda Hemşirelik ve Ebelik Bölümü olmak üzere iki bölümde eğitime devam edilmektedir. Aynı zamanda açık olan Solunum Terapistliği, Beslenme ve Diyetetik ile Sağlık Yönetimi Bölümlerine öğrenci alınmaya başlanmamıştır. Ayrıca; Fizyoterapi ve Rehabilitasyon, Odyoloji ile Dil ve Konuşma Terapisi Bölümleri açılmış olup, öğrenci alımı yapılmamıştır.
- Fakültemiz 1989–2004 yılları arasında Sağlık Bakanlığına ait Sağlık Meslek Lisesi binasında,
- 2004 yılından itibaren Gaziantep Üniversitesi merkez kampüsünde eğitim vermektedir.

Eğitimimizde temel amaç öğrencilere sağlık, hemşirelik ve ebelik konusundaki temel bilgi ve becerileri kazandırmaktır. Sağlık; çevre ile uyumlu etkileşimde bulunarak ulaşılabilen ve bireysel farklılıklar gösterebilen dinamik bir yaşam sürecidir. **Hemşirelik ve Ebelik** ise kuramsal bilgilerin, uygulama becerileri ile anlamlı bir biçimde birleşmesini gerektiren mesleklerdir. Bu nedenle; hemşirelik ve ebelik bakımı, her bireyin değerini ve saygınlığını koruyarak, sağlığın korunması, geliştirilmesi, sürdürülmesi ve gerektiğinde düzeltilmesi ile ilgili hizmetleri kapsar. Hemşire ve ebe bunu yaparken veri toplama, planlama, uygulama ve değerlendirme aşamalarını kapsayan problem çözümü yollarını izler ve bu aşamalara birey, aile ve toplumun katılımını sağlar.



Bu bağlamda fakültemiz; insanın bütüncül bakış açısı ile ele alınması gerektiğine, değişen çevre ile sürekli etkileşim içinde olduğuna, gerçek potansiyeline aile ve toplum gibi sistemlerle etkileşim sonucunda ulaştığına inanır. Ayrıca, bireyin kendini yönetme ve gerçekleştirme potansiyeline sahip olduğunu, sağlığı ve bakımı ile ilgili kararlara aktif olarak katılma hakkı olduğunu kabul eder. Öğrenmenin bilgi, tutum ve davranışlarda değişim gerektiren bir süreç olduğuna inanır. Bu inançla, öğrencinin bireysel gelişimi için, kritik düşünme, problem çözme, hasta savunuculuğu yapma, duyarlı bakım verme, öğrenme sorumluluğunu kazanmasını ve değişim ajanı olmasını hedefler.

Öğrencilerin bireysel ve profesyonel özelliklerini geliştirmek amacıyla, eğitiminde bilişsel, duyuşsal ve devinimsel davranışların kazandırılacağı ortamları sağlar. Eğitimcilerin, uygulamalarda öğrencilere rol modeli olması, hemşirelik ve ebelik bilgisinin gelişimine katkıda bulunması, öğrencinin sürekli öğrenmesini desteklemesi ve disiplinler arası anlayışın gelişmesine katkıda bulunması gerektiğine önem verir. Uygulamada öğrencilerin hemşirelik ve ebelik mesleğinde var olan değer, tutum, bilgi ve becerileri kullanma yeterliliği kazanmaları gerektiğine inanır.

Sonuç olarak; öğrenmeyi kolaylaştıran rehber öğretim elemanlarıyla, interaktif eğitim yöntemlerini kullanarak, problem çözme sürecine temellenmiş, bakım, eğitim ve danışmanlık hizmeti veren bir program ile farklı ortamlarda hizmet verebilen ve kendine güvenen öğrenciler yetiştirme gayreti içindedir.

- 2001 yılından itibaren Gaziantep Üniversitesi Sağlık Bilimleri Enstitüsü Hemşirelik Anabilim Dalı bünyesinde açılan İç Hastalıkları Hemşireliği, Psikiyatri Hemşireliği, Halk Sağlığı Hemşireliği, Çocuk Sağlığı ve Hastalıkları Hemşireliği, 2010 yılından itibaren Doğum ve Kadın Hastalıkları Hemşireliği Yüksek lisans Programlarında eğitim verilmektedir. 2013 yılında ise Doğum ve Kadın Hastalıkları Hemşireliği 2. Öğretim Tezsiz Yüksek Lisans programında eğitime başlanmıştır. 2014 yılında ise İç Hastalıkları Hemşireliği ve Halk Sağlığı Hemşireliği 2. Öğretim Tezsiz Yüksek Lisans programları açılmıştır. 2016 yılında da Hemşirelik Anabilim Dalı doktora programı açılmış ve öğrenci alınmasına başlanmıştır.
- Gaziantep Üniversitesi Rektörlüğü'nün Gaziantep Sağlık Yüksekokulu Hemşirelik bölümü bünyesinde Anabilim dalı kurulması konusundaki teklifi 06.11.2008 tarihli Yükseköğretim Genel Kurul toplantısında incelenmiş ve Psikiyatri Hemşireliği, Çocuk Sağlığı ve Hastalıkları Hemşireliği, Cerrahi Hastalıkları Hemşireliği, İç Hastalıkları Hemşireliği, Doğum ve Kadın Hastalıkları Hemşireliği ve Halk Sağlığı Hemşireliği Anabilim Dallarının kurulmasına karar verilmiştir.



A. MİSYON VE VİZYON

Misyon

Bilim ve teknolojiye dayalı yaklaşım ve yöntemlerle eğitilmiş; birey, aile ve toplumun sağlığını koruma, geliştirme ve sürdürmede bakım, eğitim, araştırma, yönetim, danışmanlık ve liderlik rollerini etkin olarak gerçekleştiren hemşirelerin yanı sıra, akademik alanda çalışan hemşirelerin ve ebelerin yetişmesini sağlamak, temel hemşirelik ve ebelik eğitiminin ve hizmetlerinin gelişmesine katkıda bulunmaktadır.

Vizyon

Öğrencileri, öğretim elemanları, eğitim programları ve araştırmaları ile bir model oluşturan, ulusal ve uluslararası düzeyde tanınan ve tercih edilen lider bir kurum olmaktadır.

B. YETKİ, GÖREV VE SORUMLULUKLAR

Fakülte dekanının yetki, görev ve sorumlulukları 2547 Sayılı Kanunun Akademik Teşkilat Yönetmeliği gereğince;

1. Fakülte kurullarına başkanlık etmek, fakülte kurullarının kararlarını uygulamak ve fakülte birimleri arasında düzenli çalışmayı sağlamak.
2. Eğitim-öğretim yılı sonunda ve istendiğinde fakültenin genel durumu ve işleyişi hakkında rektöre rapor vermek.
3. Fakültenin ödenek ve kadro ihtiyaçlarını gerekçesi ile birlikte rektörlüğe bildirmek, fakülte bütçesi ile ilgili öneriyi Fakülte yönetim kurulunun da görüşünü aldıktan sonra rektörlüğe sunmak.
4. Fakültenin birimleri ve her düzeydeki personeli üzerinde genel gözetim ve denetim görevini sürdürmek.
5. Kanun ve yönetmeliklerle kendisine verilen diğer görevleri yapmaktır.

Fakülte ve bağlı birimlerinin öğretim kapasitesinin rasyonel bir şekilde kullanılmasında ve geliştirilmesinde, gerektiği zaman güvenlik önlemlerinin alınmasıyla, öğrencilere gerekli sosyal hizmetlerin sağlanmasında, eğitim-öğretim, bilimsel araştırma ve yayın faaliyetlerinin düzenli bir şekilde yürütülmesinde, bütün faaliyetlerin gözetim ve denetiminin yapılmasında, takip ve kontrol edilmesinde ve sonuçlarının alınmasında rektöre karşı birinci derecede sorumludur.



Fakültelerde “İç Kontrol ve Ön Mali Kontrole İlişkin Usul ve Esaslar hakkında Yönetmelik” uyarınca Harcama Yetkilisi olarak tanımlanan Dekan’ın görev, yetki ve sorumlulukları;

- * Fakültenin bütçesini hazırlamak,
- * Yapılan tüm harcamaları kontrol etmek,
- * Harcama talimatı vermek,
- * Ödenek tutarında harcama yapmak,
- * Ön Mali Kontrol sürecinin gerçekleştirilmesini sağlamak,
- * Ödeme emri belgesini imzalamak.

Gerçekleştirme Görevlisinin (Fakülte Sekreteri) görev, yetki ve sorumlulukları ise; Fakültenin bütçesini hazırlamak, harcama kalemlerini takip ederek harcamaların sağlıklı biçimde yürütülmesini sağlamaktır.

Yükseköğretim Üst Kuruluşları ile Yükseköğretim Kurumlarının İdari Teşkilatı Hakkında Kanun Hükmünde Kararname kapsamında Fakülte Sekreteri görevi;

1. Fakültenin idari işlerini yürütmek
2. Fakültenin tüm fiziki araç-gereçlerini hazırlamak, kontrol etmek,
3. Fakülte Yönetim Kurulu’na raportörlük etmektir.

C.İDAREYE İLİŞKİN BİLGİLER

1-Fiziksel Yapı

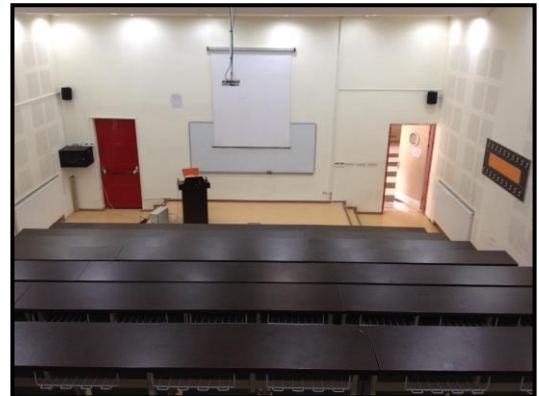
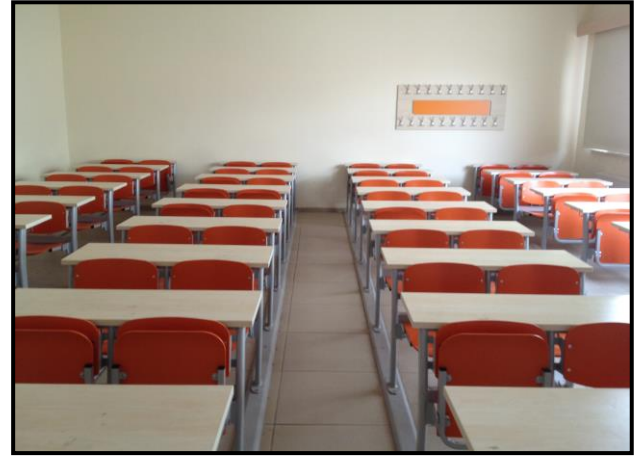
1.1- Eğitim Alanları, Derslikler ve Ofisler

Tablo 1.1.1. Eğitim Alanları Derslikler					
Eğitim Alanı	Anfi (Adet)	Sınıf(Adet)	Bilgisayar Lab(Adet)	Diğer Lab (Adet)	Toplam (Adet)
0–50 Kişilik					
51–75 Kişilik					
76–100 Kişilik				2	2
101–150 Kişilik	2				2
151–250 Kişilik					
251–Üzeri Kişilik		3			3
Toplam	2	3		2	7



* Sağlık Bilimleri Fakültesi Merkezi Dersliğinde 3 adet derslik, 2 adet amfi kullanılmaktadır. Ayrıca, Sağlık Hizmetleri Meslek Yüksekokulu binasında bulunan 1 adet amfi kullanımımızdadır. Fakültemiz idari binasında ise 1 adet derslik kullanılmaktadır.

* Sağlık Bilimleri Fakültesi Merkezi Dersliğinde 1 adet, idari binada ise 1 adet olmak üzere 2 adet laboratuvar kullanılmaktadır.





1.1.2. Ofis Alanları

Alt Birim	Ofis Sayısı	m ²	Açıklamalar
Yönetim Ofisleri	7	250	
Akademik Personel Ofisleri	14	606	
İdari Personel Ofisleri	3	145	
Diğer	4	320	
Toplam	28	1321	



1.2 Sosyal Alanlar

1.2.5. Toplantı-Konferans Salonları

Kapasitesi	Toplantı Salonu	Konferans Salonu	Toplam
0-50 Kişilik	2		2
51-75 Kişilik			
76-100 Kişilik			
101-150 Kişilik			
Toplam	2		2





2- Örgüt Yapısı:

Fakültemizin örgüt yapısı; Dekan, Fakülte Sekreteri, üç öğrenci işleri sekreteri (İkisi bilgisayar işletmeni, biri hastaneye bağlı şirket personeli olup, öğrenci işleri yazışmaları, genel yazışmalar, parmak izi okuyucu, optik okuyucu ile ilgilenmektedir.), bir bilgisayar işletmeni (Taşınır kayıt yetkilisi ve satın alma sorumlusudur.), bir bilgisayar teknikeri (Hastaneye bağlı şirket personeli olup, dekan sekreterliği, IT asistanlığı, haber merkezi temsilciliği de yapmaktadır.), üç hizmetliden (Biri İdari Mali İşler Daire Başkanlığına bağlı şirket personeli olup, genel temizlik, malzeme taşıma, evrak dağıtım işleri, fotokopi, baskı makinesi kullanımından sorumludurlar.) ve bir büro personelinden (İdari Mali İşler Daire Başkanlığına bağlı şirket personeli olup, bilgisayar/yazılım/teknik işler ve büro işlerinden sorumludur.) oluşmaktadır.

Fakülte Sekreteri kurullara raportörlük yapar.

Fakültemizde Hemşirelik ve Ebelik Bölümü olmak üzere iki bölümde lisans düzeyinde eğitim verilmektedir. Sağlık Bilimleri Enstitüsü Hemşirelik Anabilim Dalı bünyesinde; Çocuk Sağlığı ve Hastalıkları Hemşireliği Yüksek Lisans programı, İç Hastalıkları Hemşireliği Yüksek Lisans programı, Halk Sağlığı Hemşireliği Yüksek Lisans programı, Psikiyatri Hemşireliği Yüksek Lisans programı, Doğum ve Kadın Hastalıkları Hemşireliği Yüksek Lisans Programı ile Doğum ve Kadın Hastalıkları Hemşireliği, Halk Sağlığı Hemşireliği, İç Hastalıkları Hemşireliği 2. Öğretim Tezsiz Yüksek Lisans Programları, Hemşirelik Anabilim Dalı Doktora Programı yer almaktadır.

3- Bilgi ve Teknolojik Kaynaklar

3.1- Yazılım ve Bilgisayarlar

3.1.1. Yazılım ve Bilgisayarlar				
Cinsi	İdari Amaçlı (Adet)	Eğitim Amaçlı (Öğrencilerin Kullanımına açık bilgisayar sayısı) (Adet)	Araştırma Amaçlı (Adet)	Toplam
Yazılım	-	-	-	-
Masa Üstü Bilgisayar	6	7	18	31
Taşınabilir Bilgisayar	1	-	16	17
Tablet	-	-	8	8
Tümleşik Bilgisayar	-	-	1	1



3.3- Diğer Bilgi ve Teknolojik Kaynaklar

3.3.1. Diğer Bilgi ve Teknolojik Kaynaklar				
Cinsi	İdari Amaçlı (Adet)	Eğitim Amaçlı (Adet)	Araştırma Amaçlı (Adet)	Toplam
Projeksiyon	-	15	-	15
Slayt Makinesi	-	-	-	-
Tepegöz	-	-	-	-
Epediyaskop	-	-	-	-
Barkot Okuyucu	1	-	-	1
Baskı Makinesi	2	-	-	2
Fotokopi Makinesi	2	-	-	2
Faks	1	-	-	1
Fotoğraf Makinesi	-	-	2	2
Kameralar	-	-	1	1
Televizyonlar	-	2	-	2
Tarayıcılar	8	-	-	8
Yazıcılar	17	-	-	17
Mikroskoplar	-	-	-	-
DVD ler	-	-	-	-
Telefonlar	22	-	-	22
Telsiz Telefon	-	-	-	-



3.4- Tesis, Makine ve Cihazlar Listesi

3.4.1.Tesis, Makine ve Cihazlar Listesi						
Hesap kodu	I.Düzyey Kodu	II.Düzyey Kodu	DAYANIKLI TAŞINIRLAR	Ölçü Birimi	2015’de alınan	Toplam Miktar
253	3	2	Buzdolapları	Ad	-	6
253	3	2	Su arıtma	Ad	-	3
253	3	5	Tansiyon aleti	Ad	-	24
253	3	5	Doppler cihazı	Ad	-	7
253	3	6	Su soğutucu	Ad	-	2
255	1	3	Solunum tüpü	Ad	-	2
255	2	2	Optik okuyucu	Ad	-	1
255	2	2	Parmak okuma	Ad	-	12
255	2	5	Ses sistemi	Ad	-	3
255	2	99	Klimalar	Ad	-	25
255	10	3	Yangın söndürme cihazı	Ad	-	19
253	3	1	Elektrikli süpürge	Ad	-	1
253	3	1	Modem switch	Ad	-	1
253	3	1	Baskül	Ad	-	1
253	3	1	Çay makinesi	Ad	-	1
253	3	1	Kahve makinesi	Ad	-	1
253	3	1	Mikrodalga fırın	Ad	-	1
253	3	1	Bulaşık makinesi	Ad	-	1
253	3	1	Steteskop	Ad	-	13
255	2	2	Kitap okuyucu	Ad	-	1
253	3	5	Soğuk uygulama titreşim cihazı	Ad	-	1



4- İnsan Kaynakları

4.1- Akademik Personel

4.1.1. Akademik Personel					
Unvan	Kadroların Doluluk Oranına Göre			Kadroların İstihdam Şekline Göre	
	Dolu	Boş	Toplam	Tam Zamanlı	Yarı Zamanlı
Profesör	-	-	-	-	-
Doçent	7	-	7	7	-
Dr. Öğr. Üyesi	11	-	11	11	-
Öğretim Görevlisi	4	-	4	4	-
Okutman	-	-	-	-	-
Uzman	-	-	-	-	-
Çevirici	-	-	-	-	-
Eğitim- Öğretim Planlamacısı	-	-	-	-	-
Araştırma Görevlisi	15	-	15	15	-
Toplam	37	-	37	37	-



4.3- Diğer Üniversitelerde Görevlendirilen Akademik Personel

4.3.1. Üniversitemizden Diğer Üniversitelerde Görevlendirilen Akademik Personel			
Unvan	Bağlı Olduğu Bölüm	Görevlendirildiği Üniversite	Kişi Sayısı
Profesör			
Doçent			
Dr. Öğr. Üyesi			
Öğretim Görevlisi			
Okutman			
Uzman			
Çevirici			
Eğ. Öğr. Planlamacısı			
Araştırma Görevlisi	Hemşirelik	Yıldırım Beyazıt/Gazi	2
Araştırma Görevlisi	Beslenme ve Diyetetik	Ankara/Hacettepe	3
Araştırma Görevlisi	Fizyoterapi ve Rehabilitasyon	Marmara	3
Toplam			8

4.5- Akademik Personelin Yaş İtibariyle Dağılımı

4.5.1. Akademik Personelin Yaş İtibariyle Dağılımı						
	23 yaş ve altı	23-30 yaş	31-35 yaş	36-40 yaş	41-50 yaş	51 yaş üzeri
Kişi Sayısı	-	15	8	9	3	2
Yüzde	-	40	20	25	12	3



4.6- İdari Personel

4.6.1. İdari Personel (Kadroların Doluluk Oranına Göre)			
	Dolu	Boş	Toplam
Genel İdari Hizmetler Sınıfı	6		6
Sağlık Hizmetleri Sınıfı			
Teknik Hizmetler Sınıfı	1		1
Eğitim ve Öğretim Hizmetleri Sınıfı			
Avukatlık Hizmetleri Sınıfı			
Din Hizmetleri Sınıfı			
Yardımcı Hizmetli Sınıfı	2		2
Toplam	9		9

4.7- İdari Personelin Eğitim Durumu

4.7.1. İdari Personelin Eğitim Durumu					
	Ortaöğretim	Lise	Ön Lisans	Lisans	Y.L. ve Dokt.
Kişi Sayısı	2	2	1	4	-
Yüzde	25	25	20	30	-

4.8- İdari Personelin Hizmet Süreleri

4.8.1. İdari Personelin Hizmet Süresine Göre Dağılımı						
	1-3 yıl	4-6 yıl	7-10 yıl	11-15 yıl	16-20 yıl	21 yıl üzeri
Kişi Sayısı	2	1	-	2	2	2
Yüzde	23	8	-	23	23	23



4.9 – İdari Personelin Yaş İtibariyle Dağılımı

4.9.1. İdari Personelin Yaş İtibariyle Dağılımı						
	23 yaş ve altı	23-30 yaş	31-35 yaş	36-40 yaş	41-50 yaş	51 yaş üzeri
Kişi Sayısı	-	2	1	1	4	1
Yüzde	-	25	10	10	45	10

5- Sunulan Hizmetler

5.1.Eğitim Hizmetleri

5.1.1. 2018 Yılı Öğrenci Sayıları			
Birim Adı	I. Öğretim	II. Öğretim	Genel Toplam
	Toplam	Toplam	
Hemşirelik	1004	-	1004
Ebelik	310	-	310

5.1.3. Öğrenci Kontenjanları ve Doluluk Oranı				
Birim Adı	ÖSS Kontenjanı	ÖSS Sonucu Yerleşen	Boş Kalan	Doluluk Oranı
Hemşirelik	190	195	-	% 120
Ebelik	0	60	-	%112



5.1.4. Enstitülerdeki Öğrencilerin Yüksek Lisans (Tezli/ Tezsiz) ve Doktora Programlarına Dağılımı

Anabilim Dalı	Programı	Yüksek Lisans Yapan Sayısı		Doktora Yapan Sayısı	Toplam
		Tezli	Tezsiz		
Hemşirelik	İç Hastalıkları Hemşireliği (Tezli ve Tezsiz)	31	-	17	48
Hemşirelik	Çocuk Sağlığı ve Hastalıkları Hemşireliği (Tezli ve Tezsiz)	2	-	-	2
Hemşirelik	Halk Sağlığı Hemşireliği (Tezli ve Tezsiz)	15	-	14	29
Hemşirelik	Psikiyatri Hemşireliği (Tezli ve Tezsiz)	25	-	5	30
Hemşirelik	Doğum ve Kadın Hastalıkları (Tezli ve Tezsiz)	18	-	3	21
Hemşirelik (667 sayılı KHK ile kapatılan Zirve Üniversitesi'nden geçiş yapan öğrenciler)	-	13	-	2	15
Toplam		104	-	41	145



5.3. İDARİ HİZMETLER:

Fakültenin organları; Dekan, Fakülte Kurulu ve Fakülte Yönetim Kurulundan oluşur.

DEKAN : Prof. Dr. Kıvanç GÜNGÖR

FAKÜLTE SEKRETERİ : Nesrin EREN

FAKÜLTE YÖNETİM KURULU ÜYELERİ		
Başkan Dekan Prof. Dr. Kıvanç GÜNGÖR		
Prof. Dr.	Metin KILINÇ	Fakülte Y. K. Ü.
Prof. Dr.	Mehmet TARAKÇIOĞLU	Fakülte Y. K. Ü.
Doç. Dr.	Zeynep GÜNGÖRMÜŞ	Fakülte Y. K. Ü.
Doç. Dr.	Derya TANRIVERDİ	Fakülte Y. K. Ü.
Doç. Dr.	Döndü ÇUHADAR	Fakülte Y. K. Ü.
Fakülte Sekreteri	Nesrin EREN	Raportör

FAKÜLTE KURULU ÜYELERİ		
Başkan Dekan Prof. Dr. Kıvanç GÜNGÖR		
Doç. Dr.	Zeynep GÜNGÖRMÜŞ	Fakülte Kurulu Ü.
Doç. Dr.	Simge ZEYNELOĞLU	Fakülte Kurulu Ü.
Doç. Dr.	Özlem OVAYOLU	Fakülte Kurulu Ü.
Doç. Dr.	Emine Siber NAMIDURU	Fakülte Kurulu Ü.
Doç. Dr.	Derya TANRIVERDİ	Fakülte Kurulu Ü.
Doç. Dr.	Şenay GÖRÜCÜ YILMAZ	Fakülte Kurulu Ü.
Dr. Öğr. Üyesi	Semra ÇEVİK	Fakülte Kurulu Ü.
Dr. Öğr. Üyesi	Sevgin SAMANCIOĞLU	Fakülte Kurulu Ü.



Fakültemizin İdari Hizmetleri:

- Eğitim-öğretim ve idari hizmetlerin aksatılmadan yürütülebilmesi için, akademik-idari personelin özlük işleri (görev uzatma, yurtiçi ve yurtdışı görevlendirme, nakil, terfi, emeklilik vs.), tahakkuk işlemlerinin yapılması (maaşlar, ek dersler, yolluklar vs.), dosyalama ve arşiv işlemlerinin yapılması, kurum içi ve dışı yazışmaların sağlanması, yönetim ve fakülte kurul kararlarının alınması ve uygulanması,
- Öğrencilerin her dönem sonunda başarı istatistiklerinin hazırlanarak Öğrenci İşleri Dairesi Başkanlığına gönderilmesi, kayıtlar, not işlemleri, yatay-dikey geçiş işlemleri, mezun durumları, ilişik kesme işlemlerinin düzenli ve sistematik bir şekilde yürütülmesi,
- Fakülte bütçesinin her yıl hazırlanması, bütçe ödeneklerinin kanun ve yönetmeliklere uygun, tasarruflu olarak ihtiyaçlar doğrultusunda harcanması,
- Her yıl eğitim öğretim başlamadan dersliklerin ve laboratuvar malzemelerinin bakım onarımlarının yaptırılması, binanın temizlik, bakım-onarım ve tadilatların yaptırılması, teknik cihazlar (baskı ve fotokopi makinesi) için bakım sözleşmesinin imzalanması ve kontrolünün sağlanması binanın güvenliğinin sağlanması ile ilgili tedbirlerin alınmasıdır.



Hizmetler:

a-Çağdaş eğitim-öğretim esaslarına dayanan bir düzen içinde, toplumun ihtiyaçları ve kalkınma planları ilke ve hedeflerine uygun çeşitli düzeylerde eğitim-öğretim, bilimsel araştırma, yayın ve danışmanlık yapmak,

b- Maddi kaynakları rasyonel, verimli ve ekonomik şekilde kullanarak, milli eğitim politikası ve kalkınma planları ilke ve hedefleri ile Yükseköğretim Kurulu tarafından yapılan plan ve programlar doğrultusunda, ülkenin ihtiyacı olan dallarda ve sayıda insan gücü yetiştirmek,

c-Türk toplumunun yaşam düzeyini yükseltici ve kamu oyunu aydınlatıcı bilim verilerini söz, yazı ve diğer araçlarla yaymak,

d-Ülkenin bilimsel, kültürel, sosyal ve ekonomik yönlerde ilerlemesini ve gelişmesini ilgilendiren sorunlarını, diğer kuruluşlarla işbirliği yaparak, kamu kuruluşlarına önerilerde bulunmak suretiyle öğretim ve araştırma konusu yapmak, sonuçlarını toplumun yararına sunmak ve kamu kuruluşlarınca istenecek inceleme ve araştırmaları sonuçlandırarak düşüncelerini ve önerilerini bildirmek,

e-Eğitim-öğretim seferberliği için de örgün, yaygın, sürekli ve açık eğitim hizmetini üstlenen kurumlara katkıda bulunacak önlemleri almak,

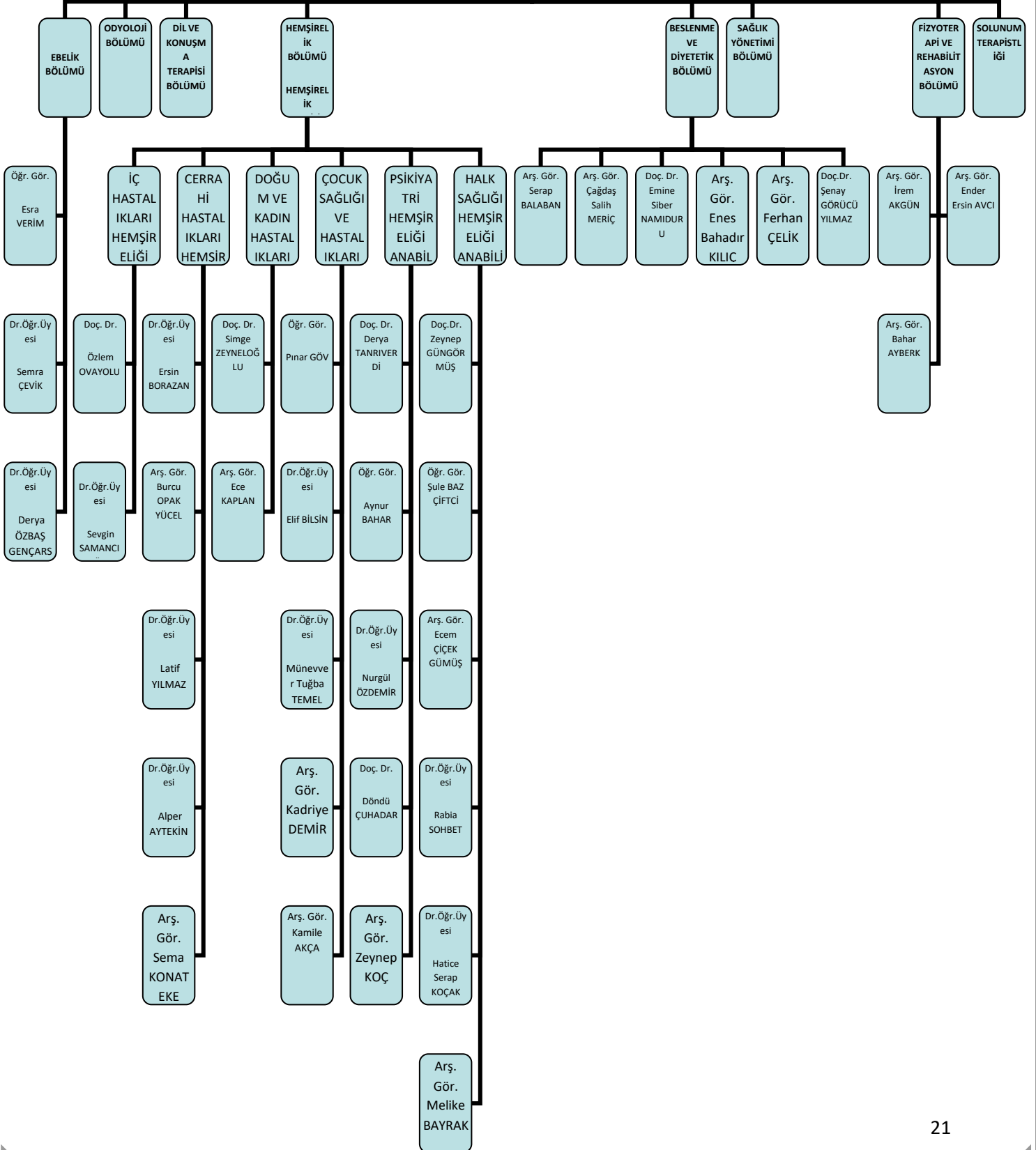
g-Sağlık hizmetlerinde modernleşmeyi, hizmette verimliliği sağlayacak çalışma ve programlar yapmak, uygulamak ve yapılanlara katılmak, bununla ilgili kurumlarla işbirliği yapmak ve çevre sorunlarına çözüm getirici önerilerde bulunmak,

h-Eğitim teknolojisini üretmek, geliştirmek, kullanmak, yaygınlaştırmak,

ı-Yükseköğretimin uygulamalı yapılmasına ait eğitim-öğretim esaslarını geliştirmek, döner sermaye işletmelerini kurmak, verimli çalıştırmak ve bu faaliyetlerin geliştirilmesine ilişkin gerekli düzenlemeleri yapmaktır.



SAĞLIK BİLİMLERİ FAKÜLTESİ





6- YÖNETİM VE İÇ KONTROL SİSTEMİ

5018 Sayılı Kanun ve ilgili diğer mevzuat uyarınca, kamu idaresinde iç kontrol sisteminin oluşturulması, uygulanması, izlenmesi ve geliştirilmesi çalışmaları ilgili kamu idaresinin yönetim sorumluluğu kapsamında olmakla birlikte, iç kontrole ilişkin çalışmalarında, kamu idarelerine rehberlik yapmak amacıyla 04.02.2009 tarih ve 1205 sayılı yazı ile Maliye Bakanlığı tarafından Kamu İç Kontrol Standartları Uyum Eylem Planı Rehberi hazırlanmıştır. Bu doğrultuda düzenlenen toplantılara birimimiz katılmakta olup, gerekli uygulamalar gerçekleştirilmeye çalışılmaktadır. Fakültemiz hizmet envanteri ve hizmet standartları tablosu hazırlanarak fakültemiz web sayfasında yayınlanmış ayrıca hizmet standartları tablosu yönetmelikte belirtilen ebatta hazırlanarak hizmet yerlerine asılmıştır.

Harcama yetkilisi tarafından yapılan ön mali idarenin bütçesi, bütçe tertibi, kullanılabilir ödenek tutarı, ayrıntılı harcama tutarı, merkezi yönetim bütçe kanunu ve diğer mali mevzuat hükümlerine uygunluk yönlerinden yerine getirilir. İdare bütçesini, bütçeye konulma amacına uygun olarak harcamanın yerinde yapılıp yapılmadığını inceler. Ayrıca mali karar ve işlemler harcama yetkilileri tarafından, kaynakların etkin, ekonomik ve verimli bir şekilde kullanılması açısından da kontrol edilir.

Fakültemiz tarafından yapılan satın almalarla ilgili işlemler 5018 Sayılı Kanun ve 4734 Sayılı Kamu İhale Kanunu 22/d maddesi gereğince gerçekleştirilmektedir. Alınacak malzemelere ilişkin piyasa araştırması yapılarak teklif formu dağıtılır ve en uygun fiyatı veren firma tespit edilir. Onay yazılır. Piyasa Fiyat Araştırma Tutanağı ve Yaklaşık Maliyet İcmal tablosu hazırlanır, uygun fiyatı veren firmadan malzeme alınır. Malzeme ve fatura gelir Muayene Kabul Komisyon Raporu hazırlanır. Alınan malzemenin ayniyat girişi yapılarak Taşınır İşlem Fişi kesilir. Ödeme Emri Belgesi düzenlenerek ekine gerekli belgeler iliştilir ve firmaya ödeme yapılmak üzere Strateji ve Geliştirme Başkanlığına gönderilir.



II- AMAÇ ve HEDEFLER

A. Birim Amaç ve Hedefleri

Stratejik Amaçlar	Stratejik Hedefler
Stratejik Amaç-1 AMAÇ 1: Lisans ve lisansüstü düzeyde eğitim ve öğretimi sürdürmek ve geliştirmek	Hedef-1 Akademik insan gücünün nitelik, nicelik yönünden açılması önerilen anabilim dallarına dengeli dağılımın sağlanması ve gelişimin sürdürülmesi. Bu hedefin alt hedefleri, her anabilim dalında üç öğretim üyesi olması, her öğretim elemanının yılda bir uluslararası, bir ulusal hakemli dergide makale yayımlaması Hedef-2 Teknolojik alt yapı ve donanımı sürekli olarak geliştirme Hedef-3 Hızlı gelişen sağlık bakım sistemindeki eğilim ve teknolojilere ayak uydurma
Stratejik Amaç-2 AMAÇ 1: Lisans düzeyinde eğitim ve öğretimi sürdürmek ve geliştirmek	Hedef-1 Fiziki koşulların yeterli hale getirilmesi Hedef-2 Akademik kadronun yeterli sayıya getirilmesi
AMAÇ 2: Ebelik Bölümünde Lisansüstü düzeyde eğitime başlamak.	Hedef- 1 Yüksek Lisans başvurusu için gerekli akademik kadronun oluşturulması. Hedef-2 Ebelikte Yüksek Lisans çalışması tamamlanarak yükseköğretim kuruluna başvuru yapılması.
Stratejik Amaç-3 Beslenme ve Diyetetik, Sağlık Yönetimi, Solunum Terapistliği, Odyoloji, Dil ve Konuşma Terapisi bölümlerine öğrenci alınması	Hedef-1 Fiziki koşulların ve akademik kadronun yeterli hale getirilmesi



B) Temel Politikalar ve Öncelikler

- Öğretim üyesi sayısını artırmak.
- Öğrenci ve öğretim elemanlarının değişim programlarından yararlanmasını sağlamak
- Mesleki kongre ve sempozyumlar düzenlemek
- Öğretim elemanlarının yurt içi ve yurt dışı kongreye katılımını teşvik etmek.
- Öğretim elemanlarının yurt dışı araştırma faaliyetlerini teşvik etmek.



B- PERFORMANS BİLGİLERİ

1- Faaliyet ve Proje Bilgileri

1.1.Faaliyet Bilgileri

1.1.1 Ulusal ve Uluslar Arası Bilimsel Toplantı Sayısı						
(Üniversite Öğretim Üyeleri veya İdari Kesim Tarafından Düzenlenen)						
FAALİYET TÜRÜ	Fakülte	Enstitü	Y.Okul	Meslek Y.Okulu	İdari Birimler	TOPLAM
Sempozyum ve Kongre	-	-	-	-	-	-
Konferans	-	-	-	-	-	-
Panel	-	-	-	-	-	-
Eğitim Semineri	-	-	-	-	-	-
Seminer	-	-	-	-	-	-
Açık Oturum	-	-	-	-	-	-
Söyleşi	-	-	-	-	-	-
Tiyatro	-	-	-	-	-	-
Konser	-	-	-	-	-	-
Sergi	-	-	-	-	-	-
Turnuva	-	-	-	-	-	-
Teknik Gezi	-	-	-	-	-	-
Diğer	-	-	-	-	-	-
Toplam	-	-	-	-	-	-



1.1.2 Ulusal ve Uluslar Arası Bilimsel Toplantılara Katılan Sayısı

(Üniversite ve Diğer Kuruluşlar Tarafından Düzenlenen toplantılara Öğretim Elemanı/İdari Personel katılımı)

FAALİYET TÜRÜ	Fakülte	Enstitü	Y.Okul	Meslek Y.Okulu	İdari Birimler	TOPLAM
Sempozyum ve Kongre	-	-	-	-	-	-
Konferans	-	-	-	-	-	-
Panel	-	-	-	-	-	-
Eğitim Semineri	-	-	-	-	-	-
Seminer	-	-	-	-	-	-
Açık Oturum	-	-	-	-	-	-
Söyleşi	-	-	-	-	-	-
Tiyatro	-	-	-	-	-	-
Konser	-	-	-	-	-	-
Sergi	-	-	-	-	-	-
Turnuva	-	-	-	-	-	-
Teknik Gezi	-	-	-	-	-	-
Çalıştay	-	-	-	-	-	-
Toplam	-	-	-	-	-	-



1.2.2. Editörlük ve Hakemlik Yapan Öğretim Üyesi Sayısı / Dergi Sayısı

Editörlük/Hakemlik Yapan Öğretim Üyesi Sayısı	Editörlük/Hakemlik Yapılan Kitap Sayısı	Dergi Hakemliği Yapan Öğretim Üyesi Sayısı	Hakemliği Yapılan Dergi Sayısı
2	2	4	15

1.2.4. 2012 Yılı WOS'da İndekslenen G.Ü. Yayın Sayılarının İndekslere ve Fakültelere Göre Dağılımı

BİRİM	SCI	SSCI	A&HCI	Toplam
Ebelik	-	-	-	-
Hemşirelik	2	10	7	19
Beslenme ve Diyetetik	-	10	-	10
Toplam	2	20	7	29



IV- KURUMSAL KABİLİYET ve KAPASİTENİN DEĞERLENDİRİLMESİ

A- Üstünlükler

- Sürekli kurumsal gelişme isteğinin olması, 2001 yılından bu yana Sağlık Bilimleri Enstitüsü bünyesinde mezuniyet sonrası eğitim programlarına sahip olması, nitelikli akademik personelin yer alması,
- Türkiye'deki gelişmekte olan üniversitelerin SBF'lerine öğretim elemanı yetiştirmesi,
- Mezunlarının iş bulma olanaklarının olması ve tercih edilmesi,
- Fakülteler arasında yüksek puanla öğrenci alan okullar arasında yer alması,
- Eğitim için çeşitli uygulama alanlarının olması, uygulama alanlarının çeşitlendirilmesi,
- Ulusal /uluslararası kongrelere katılma olanağına sahip olunması,
- Ulusal ve uluslararası yayınlara sahip olması,
- Öğrencilerin uygulama alanları ve programları ile Gaziantep halkı ile iletişimi ve eğitim çalışmalarını artırması ve sağlık eğitimlerinin güçlendirilmesi
- Üniversitemizde 2003–2004 Eğitim Öğretim Yılından itibaren Bologna Kararları gereğince Diploma ile birlikte Diploma Eki verilmeye başlanması,
- Avrupa Komisyonundan 2005–2006 Öğretim Yılından başlayarak Diploma Eki Etiket (Diploma Supplement Label) alınmış olması,

B- Zayıflıklar

- Fakültemizi ilk sıralarda tercih eden öğrenci sayısının az olması,
- Öğrenci sayısının fazla olması nedeniyle öğrenme hedeflerine uygun öğrenim ortamı yaratmada zorluklar yaşanması,
- Teorik eğitimle, uygulama alanları arasında öğrenci fazlalığı nedeniyle işbirliği oluşturmada güçlükler yaşanması, uygulamalı bir okul olarak, öğretim elemanı başına düşen öğrenci sayısının fazla olması ve okula alınacak öğrenci sayısının belirlenmesinde karar verici olunamaması



C- Değerlendirme

AMAÇ 1:

Lisans ve lisansüstü düzeyde eğitim ve öğretimi sürdürmek ve geliştirmek

Hedefler:

- Akademik insan gücünün nitelik, nicelik yönünden geliştirilerek önerilen anabilim dallarına dengeli dağılımını sağlama ve gelişimini sürdürme,
- Cerrahi, çocuk, meslek esasları hemşireliği anabilim dalında yeterli öğretim üyesi sağlanması
- Teknolojik alt yapı ve donanımı sürekli olarak geliştirme,
- Hızlı gelişen sağlık bakım sistemindeki eğilim ve teknolojilere ayak uydurma,
- Akademik kadroların, öğrencilerin ve öğretim ortamlarının gelişmesine yönelik kaynakları sağlama,
- Eğitim müfredat programı geliştirme çalışmalarını sürdürme,
- Yenilikçi, yaratıcı, öğretim stratejilerini kullanarak öğrencilere en etkili öğretim yaşantılarını sağlama,
- Öğrencilerin uluslararası alanda sağlanan fırsatlardan yararlanmasını arttırma, lisans ve lisansüstü öğrenci değişim programları çerçevesinde uluslararası deneyim kazanmak üzere Avrupa ülkelerine gönderilmesini sağlama,
- Lisansüstü programları ulusal ve uluslararası nitelik açısından geliştirme,
- Lisansüstü programları uluslararası taleplere cevap verecek şekilde geliştirme,
- İlgili kurumlarla işbirliği yaparak hemşirelik ve ebelik hizmetlerine yönelik özel dallarda sertifika programlarını yapma ve sürekliliğini sağlama.
- Lisans öğrencilerinin eğitimlerinde kullanmak üzere simülasyon uygulama laboratuvarı kurmak.



AMAÇ 2:

Beslenme ve Diyetetik ve Sağlık Yönetimi Bölümlerine öğrenci alınması.

Hedefler:

- Fiziki koşulların ve akademik kadronun yeterli hale getirilmesi,

AMAÇ 3:

Mevcut akademik kadroyu korumak ve geliştirmek,

Hedefler:

- Akademik kadronun, araştırma, uygulama ve sürekli eğitim yoluyla gelişimini sağlama,
- Akademik kadronun gelişimi için kaynak ve olanaklar sağlama.

AMAÇ 4:

Kurum kültürünü geliştirme

Hedefler:

- Lisans, lisansüstü öğrenciler ve kurum çalışanları için bilimsel ve sosyal toplantıların düzenli yapılmasını sağlama ve katılımını artırma, en az 3 konferans, seminer vb. düzenlenmesi, en az 2 sosyal amaçlı toplantı yapılması,
- Ulusal ve uluslararası bilimsel toplantılarda öğrenci katkısı ve katılımın artırılmasına yönelik olanakları geliştirme,
- Üniversitedeki birimler arası ortak ders, bilimsel (proje, kongre vb.) ve sosyal etkinlikleri sağlama ve geliştirme,
- Öğrenci ve öğretim elemanı arasındaki iletişimi güçlendirecek ortamları sağlama ve yaygınlaştırma,



AMAÇ 5:

Yüksek puanlı öğrenci girişini sağlamak.

Hedefler:

- Fakültenin tanıtımının ülke genelinde sağlanması.
- MEB ile işbirliğinde bulunarak okulun tanıtımını yaygınlaştırma.

AMAÇ 6:

Akademik mükemmellik, eğitim, liderlik için bilinen ve aranan bir kurum olmayı sürdürme ve geliştirme

Hedefler:

- Akademik kadronun, araştırma, uygulama, sürekli eğitim yoluyla gelişimini sağlama,
- Tercih edilen eğitim kurumu olmayı sürdürme.

Performans Ölçütleri

	2018 yılı
Talep edilen öğrenci sayısı,	Hemşirelik:100 Ebelik: 0
İlk 3 tercih sıralamasında yer alan öğrenci sayısı	0
Diğer üniversitelerden lisansüstü eğitim için gelen öğrenci sayısı	18

AMAÇ 7:

Paydaşlarla olumlu ilişkileri kurma, sürdürme ve geliştirme.

Hedefler:

- Öğrenci, aile, toplum, YÖK, sağlık kurumları, belediyeler, ilgili kamu kuruluşları ve üniversite içi diğer birimler gibi paydaşlarla işbirliği ve proje/ortak çalışmalar yapma ve yaygınlaştırma,
- Koruyucu, tedavi edici ve rehabilite edici sağlık hizmetlerinde; öğrenci için etkin öğretim ortamını sağlama, kurumda sunulan hizmetin etkinliğini artırma ve geliştirme, toplumun sağlık bilincini geliştirmeye ve artırmaya yönelik işbirliği yapma.



AMAÇ 8:

Kendi kaynaklarını yaratma ve geliştirme

Hedefler:

- Hizmet, eğitim ve danışmanlık birimi oluşturma ve proje faaliyetlerini geliştirme,
- Üniversitemiz Araştırma Birimine teklif edilecek projeler üretme,
- Avrupa Birliği Eğitim ve Gençlik Programları kapsamında proje teklifi hazırlama.

AMAÇ 9:

Mezunların çalışma alanlarında öncelikli tercih edilmesini artırma

Hedefler:

- Toplumun sağlık sorunlarına duyarlı, kaliteli sağlık hizmetlerini geliştirici, araştırmacı ve lider hemşireleri yetiştirme,
- Mezunlarla sürekli iletişim sağlama,

AMAÇ 10:

Toplumun sağlık düzeyini artırmaya katkıda bulunma

Hedefler:

- Sağlık bakım hizmetinin geliştirilmesine katkıda bulunma,
- Topluma uygun, yeterli, kaliteli sağlık hizmetini sunma,
- Topluma yönelik araştırma, eğitim ve danışmanlık hizmetlerini sunma, eğitim ve danışmanlık hizmet birimi kurma
- Topluma yönelik eğitim broşürleri hazırlama.



AMAÇ 11:

Üniversite eğitimi ve sağlık sisteminde stratejik kararların alındığı kurullarda yer alma

Hedefler:

- Kurullara aktif katılımı sağlamak için girişimlerde bulunma,
- Eğitim ve sağlıkla ilgili sivil toplum örgütlerinde çalışmalarını artırma ve geliştirme. Öğretim elemanlarımızın faaliyet gösterdiği eğitim, araştırma, uygulama merkezleri ile sivil toplum kuruluşlarının sayısını artırma.



V- ÖNERİ VE TEDBİRLER

31.07.2008 tarih ve 26953 sayılı Resmi Gazete’de yayımlanan “Öğretim Üyesi Dışındaki Öğretim Elemanı Kadrolarına Naklen veya Açıktan Yapılacak Atamalarda Uygulanacak Merkezi Sınav İle Giriş Sınavlarına İlişkin Usul ve Esaslar Hakkında Yönetmelik” gereğince öğretim görevlisi alımını zorlaştırmaktadır. Bu doğrultudaki sıkıntılarımızın YÖK ile paylaşılmasının sağlanarak gerekli kolaylığının oluşturulması.

Üniversitede görev yapan akademik ve idari personelin mali sıkıntılarının giderilerek motivasyonunu artırıcı önlemlerin alınması. Sosyal haklarının diğer devlet kurumlarında görev yapan personelle eşitlenmesi ve ek ödeneklerin sağlanması. İnternet ve kütüphane kaynaklarının artırılması. Öğretim elemanlarına verilen yurtiçi ve yurt dışı destek sayısı ve miktarının artırılması.



İÇ KONTROL GÜVENCE BEYANI

Harcama yetkilisi olarak yetkim dahilinde;

Benden önceki yönetici harcama yetkilisinden almış olduğum bilgiler de dahil olmak üzere, bu raporda yer alan bilgilerin güvenilir, tam ve doğru olduğunu beyan ederim.

Bu raporda açıklanan faaliyetler için idare bütçesinden harcama birimimize tahsis edilmiş kaynakların etkili, ekonomik ve verimli bir şekilde kullanıldığını, görev ve yetki alanım çerçevesinde iç kontrol sisteminin idari ve mali kararlar ile bunlara ilişkin işlemlerin yasallık ve düzenliliği hususunda yeterli güvenceyi sağladığını ve harcama birimimizde süreç kontrolünün etkin olarak uygulandığını bildiririm.

Bu güvence, harcama yetkilisi olarak sahip olduğum bilgi ve değerlendirmeler, iç kontroller, iç denetçi raporları ile Sayıştay raporları gibi bilgim dahilindeki hususlara dayanmaktadır.

Burada raporlanmayan, idarenin menfaatlerine zarar veren herhangi bir husus hakkında bilgim olmadığını beyan ederim.

Prof. Dr. Kıvanç GÜNGÖR

Dekan

Sağlık Bilimleri Fakültesi

04/01/2019